



Ma ville, ma région,
Comines-Warneton



Ma ville, ma région,
Comines-Warneton



Ma ville, ma région,
Comines-Warneton



Ma ville, ma région,
Comines-Warneton

Principe de travail

Recherche parmi plus de 200 photos, celles qui nous semblent les plus pertinentes.



Nous avons regardé plus de 200 photos de la région



A partir de la projection de ces photos mais aussi de planches contact




Principe de travail

Recherche parmi plus de 200 photos celles qui nous semblent les plus pertinentes.



Principe de travail

Recherche parmi plus de 200 photos, celles qui nous semblent les plus pertinentes.


A photograph showing two young men sitting at a wooden table in a classroom or workshop. They are looking at several small photographs laid out on the table. The man on the left is wearing a blue hoodie, and the man on the right is wearing glasses and a dark shirt. The background shows other people and desks in a room.

Nous avons choisi celles qui nous semblaient les plus pertinentes

C'est à dire celles qui nous semblaient le mieux représenter notre ville et sa région.

Principe de travail

Rédaction d'un petit texte présentant le patrimoine de Comines-Warneton en se basant sur le site de l'office du tourisme



Ensuite nous avons écrit une légende





Tout d'abord voici un bref historique de Comines-Warneton

A l'occasion de la fusion des communes en 1977, Bas-Warneton, Comines, Houthem, Ploegsteert et Le Bizet formèrent une entité nouvelle. En 1982, la loi lui attribue le nom de "ville de Comines-Warneton".

De tout temps, Comines-Warneton, terre de frontières a subi de nombreuses invasions et plusieurs destructions massives. Aujourd'hui, sa position au confluent de la Wallonie, de la Flandre et de la France contribue au brassage de trois cultures. De petites et moyennes entreprises participent à son essor industriel constant.



Comines connaît la prospérité grâce à l'industrie drapière du 13^e au 15^e siècle. Celle de la rubanerie débutera à partir du 18^e.

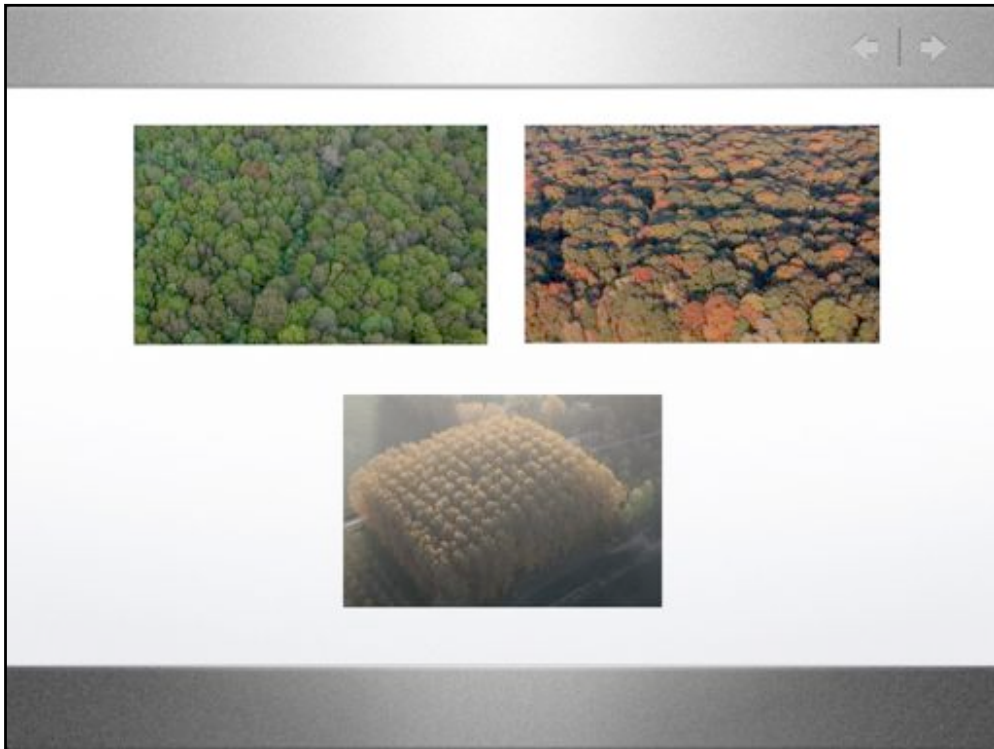
Située au croisement de la Lys et de la route allant d'Ypres à Lille, elle est, au Moyen Age, un point de passage et de transit par le franchissement de la rivière.



La **lys** forme la limite méridionale (sud) de l'entité de Comines-Warneton.

La rivière, frontière d'état depuis 1713 joue un rôle économique de premier plan depuis des siècles.

Les travaux de redressement et les écluses permettent actuellement le passage de péniches de 1350 tonnes.



Les **bois de la hutte et du Gheer** couvrent 250ha et représentent, à eux seuls, la plus grande superficie boisée entre Lille et le littoral belge.

Lignes de front en 1914-1918, les chemins du bois conservent la mémoire de leur passé tragique.

Certains ont même gardé le nom d'une rue ou d'un quartier de Londres.

Ces chemins aux senteurs forestières sont aisément praticables aujourd'hui et vous mènent au sein d'un havre de paix.



Ploegsteert,

partie le plus méridionale du Saillant d'Ypres fut une terre d'héroïsme, de souffrance. Cratères de mines et abris bétonnés sont les traces de la férocité des combats de 1914-1918. Ils parsèment le terrain.



Une vingtaine de cimetières britanniques aux stèles très sobres sont disséminés dans la campagne et les bois de la localité.



L'imposant **Mémorial de Ploegsteert** fut inauguré en 1931 par le Duc de Brabant futur Roi Léopold III.



Tel un temple circulaire soutenu par des colonnades, il est gardé par deux lions de pierre.



Au centre de la rotonde, une immense ouverture met en lumière les noms gravés de 11 447 soldats et officiers de l'empire britannique tombés dans le secteur de la vallée de la Lys et demeurés sans tombe connue.



Comines possède quelques petits musées retraçant la vie d'autrefois comme le

Le musée de la rubanerie cominoise



Véritable sanctuaire de trois siècles d'histoire du ruban, le musée vous plonge dans l'histoire des rubaniers, rentreurs, épeuleux et autres marmousets.

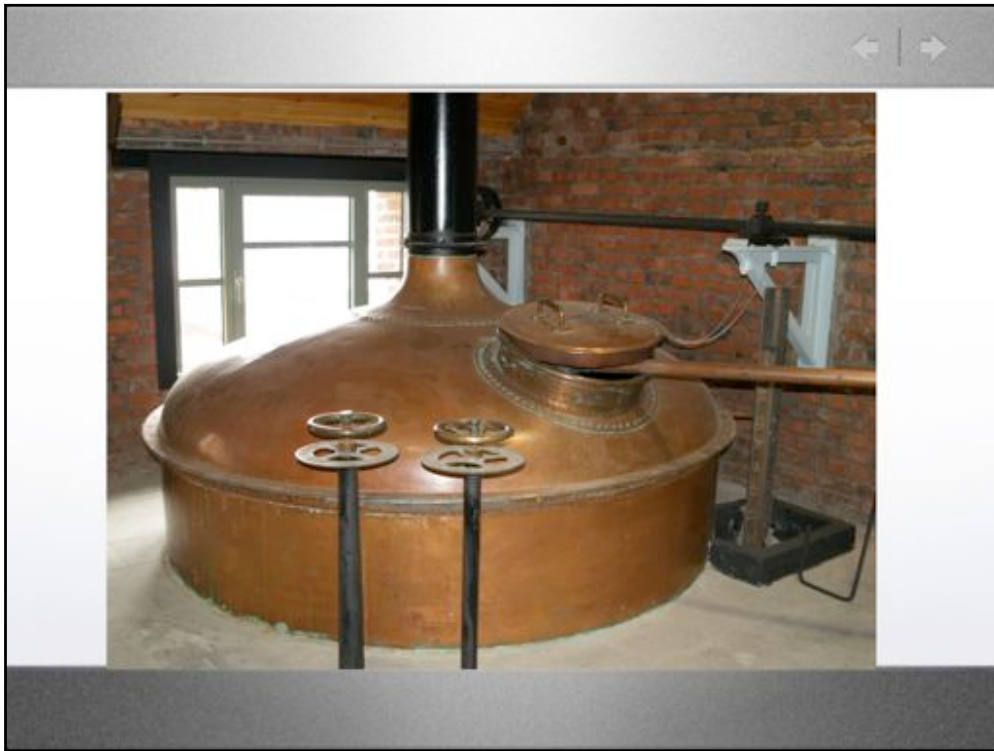


De l'ancien métier à barre à la mécanique la plus récente, il retrace le cheminement de l'ingéniosité et du savoir-faire des rubaniers. Loin d'être figés dans leur passé, les métiers s'animent lorsque se mettent à valser les navettes et à résonner les cliquettements mécaniques. Une mise en situation étonnante de toutes les phases de la fabrication du ruban.



Le musée de la brasserie

La Belgique est mondialement connue pour sa bière. On en dénombre plus de 2000 sortes. A Warneton on peut visiter une ancienne brasserie



En 1857, Hector Van Windekens, percepteur des postes à Warneton, ouvre la brasserie de la Poste.

Le dernier brassage a eu lieu en 1976. Le bâtiment est aménagé en musée en 2004. Le matériel sauvegardé, les cuivres reluisants nous plongent dans les senteurs d'une activité brassicole familiale et une atmosphère pleine de nostalgie.



Une visite à ne pas manquer

L'église Saints Pierre et Paul de Warneton

Reconstruit après la première guerre mondiale en style romano-byzantin, l'édifice aux dimensions imposantes est souvent appelé «cathédrale de la Lys »





Il recèle une multitude d'œuvres d'art remarquables.

De splendides stalles baroques datées de 1714 et provenant de l'ancienne abbaye du lieu, côtoient un important mobilier en céramique flammée d'inspiration Art Nouveau.



Le dernier lieu que vous devriez visiter si vous venez à Comines, c' est le Moulin Soete.

Aux abords de la RN58, il tend ses ailes.

Moulin à pivot central, il pèse quelque soixante tonnes. Ses trois étages le classent parmi les sept plus grands moulins à vent d'Europe, avec une hauteur de 16m50 et une envergure de 25m60.

Occasionnellement il moule du blé ou du froment et donne de la farine pour le pain.



Son existence est très ancienne et son histoire fort mouvementée ! Détruit en 1914, il est remplacé en 1920 par un moulin ramené de France.

Vers 1955, devenu inactif, il se dégrade inexorablement et dresse sa grande carcasse délabrée.

La restauration de 1987 lui insuffle une nouvelle vie.

Malheureusement, il est incendié en 1997.

Reconstruit à l'identique, il sera inauguré en 2001.



Comines possède également des lieux d'activités sportives:

Une piscine communale avec toboggans

Le circuit du Speedway (Circuit ovale de renommée internationale. Une piste de 400 mètres dédiée aux sports mécaniques.

De nombreuses compétitions y ont lieu toute l'année.)

Plusieurs stades de foot et d'athlétisme

Des kilomètres de pistes cyclables le long des berges de la Lys ou à travers champs.



Ice Mountain

Ce complexe de 10 000m² dédié aux sports d'hiver permet de pratiquer le ski et le snowboard

sur de la vraie neige tout au long de l'année. Vous pouvez également y faire du paintball, activité

sensationnelle pour jouer entre amis.



Mais Comines c'est aussi son folklore

La fête des Moutches à Warneton

Chaque premier samedi de décembre à Warneton. Le seul cortège nocturne de la région. Les

Moutches célébraient la fête de Saint-Nicolas en distribuant de nombreuses oranges et friandises.

La fête se termine par le jet des Moutches (figurines symbolisant les moines de l'ancienne abbaye)

et le brûlage du Moutche géant.



La fête des Louches à Comines

Cortège historique franco-belge, suivi du spectaculaire jet de louches du haut du Beffroi de Comines-

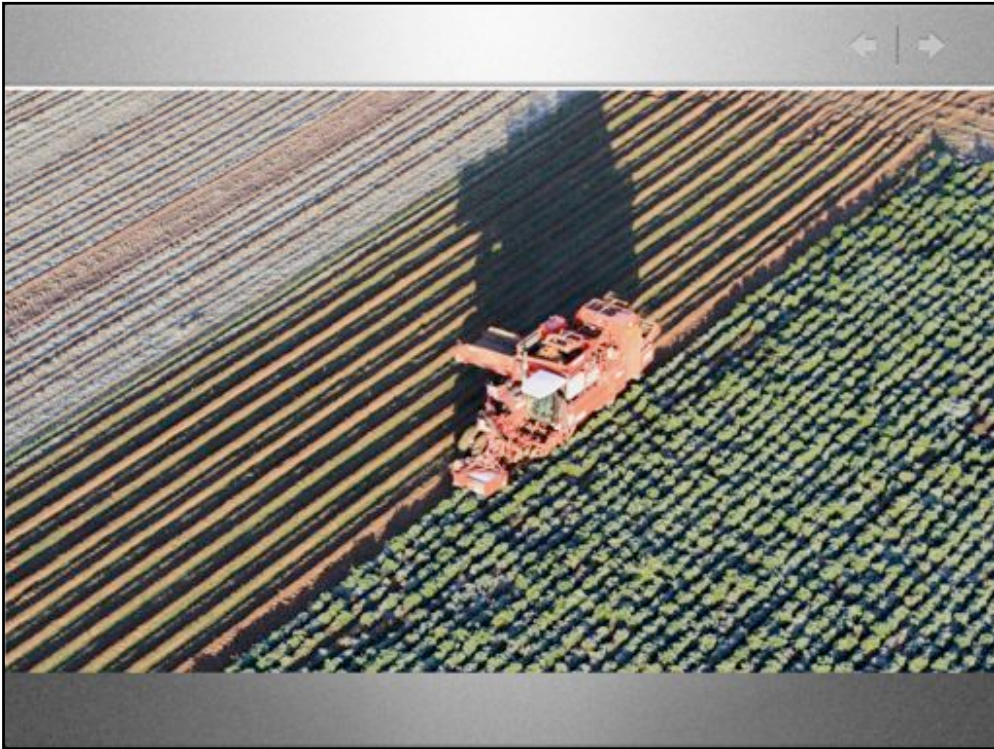
France. Deuxième week-end d'octobre.



La fête des Marmousets à Comines

Chaque troisième dimanche de juillet, la fête des Marmousets met à l'honneur le patrimoine textile

de Comines. Le jet des Marmousets (poupées représentant l'apprenti rubanier) clôture les festivités.



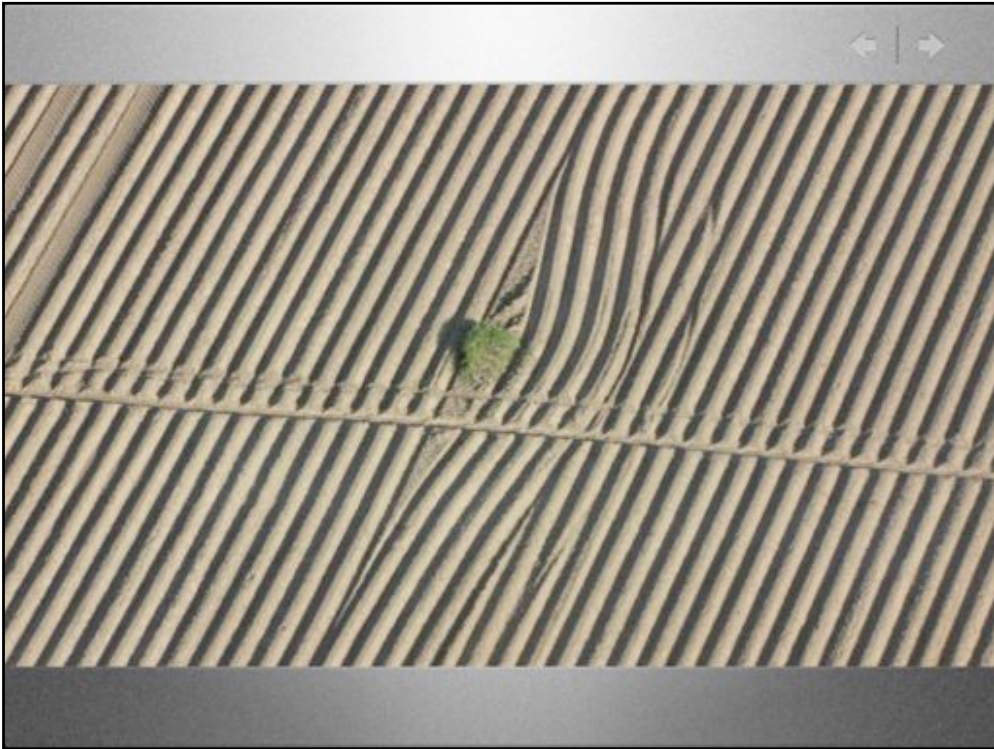
Mais Comines-Warneton c'est surtout et avant tout une région agricole.

















Voilà c'est tout cela Comines

Mais c'est bien plus

